

Nordlippe-Newsletter

Nachrichten aus der LEADER-Region Nordlippe

Ausgabe 2.2014

Sehr geehrte Akteurinnen und Akteure der LEADER-Region Nordlippe,

die Umsetzung der LEADER-Projekte macht große Fortschritte. Die Gestaltung des Aussichtsturms auf der Hohen Asch in Extertal ist erfolgreich abgeschlossen. In Humfeld ist die Sanierung des alten Spritzenhauses in vollem Gange und in Erder wurde die alte Schule abgerissen, um Platz für das neue Multifunktionshaus zu schaffen. Fünfzehn LEADER-Projekte sind in diesem Jahr zu realisieren. Viel Arbeit liegt also vor uns.

Gleichzeitig rückt die neue LEADER-Förderphase näher, auf die wir uns rechtzeitig vorbereiten müssen. Erste Schritte auf dem Weg zur Neubewerbung sind bereits gemacht. Noch vor den Sommerferien möchten wir alle Interessierten einladen, sich mit ihren Ideen an der zukünftigen Gestaltung der Region Nordlippe zu beteiligen. Weitere Veranstaltungen werden folgen. Wir hoffen, neben den bekannten Akteuren viele neue Mitstreiter begrüßen zu dürfen.

Eine Vielzahl von Kommunen in Nordrhein-Westfalen hat den Mehrwert von LEADER erkannt. Es werden daher deutlich mehr Regionen am LEADER-Wettbewerb teilnehmen als im Jahr 2007. Bereits jetzt ist klar, dass letztlich nicht jede Region erfolgreich aus dem Wettbewerb hervorgehen kann. Helfen Sie mit, Nordlippe für die Zukunft aufzustellen, um auch aus dem nächsten LEADER-Wettbewerb als eine der Siegerregionen hervorzugehen!

Lesen Sie weitere Neuigkeiten rund um LEADER in Nordlippe in der neuen Ausgabe unseres Newsletters.

Viel Spaß beim Lesen wünschen Ihr Vorsitzender Hans Hoppenberg und Ihre Regionalmanagerin Nathalie Helling!

Wandern im Dorf der Tiere

Zur intensiveren Vermarktung der Gemeinde Dörentrup als „Dorf der Tiere“ wird aktuell eine entsprechende Internetseite erarbeitet. Damit das Sikawild wie geplant im Sommer in das neue Wildgehege in Schwelentrup einziehen kann, wurde bereits mithilfe der Euwatec der Zaun für das Gehege gebaut.

Nordlippe 2020

Im Rahmen der Evaluierung der auslaufenden Förderperiode erfolgte bereits eine Befragung der Projektträger mittels eines Online-Fragebogens. Darüber hinaus fanden Interviews mit einzelnen LEADER-Akteuren statt. Ein Evaluierungsworkshop wird im Juli 2014 durchgeführt. Im Vordergrund stehen die bestehenden Strukturen und Abläufe, die bisherige Projektarbeit und die Kommunikation zwischen den Akteuren. In einem weiteren Workshop erhalten alle an der ländlichen Entwicklung Interessierten die Möglichkeit, Ideen für die Weiterentwicklung der Region Nordlippe zu erarbeiten. Im Anschluss an die beiden Workshops erstellt das Planungsbüro den Endbericht.

Wanderregion Nordlippe

Die Erstellung einer Internetseite für die schönsten nordlippischen Wanderwege macht Fortschritte. Das mit der Entwicklung der Internetseite beauftragte Büro Digital Park aus Lage hat bereits die Grundstruktur der neuen Internetpräsenz fertiggestellt und die erste Serie interaktiver Panoramaaufnahmen erstellt. An acht herausragenden Aussichtspunkten in Nordlippe wurden die Panoramaaufnahmen zu Zeiten der Rapsblüte erstellt. Es folgen weitere Aufnahmen im Herbst und Winter. Die Winteraufnahmen sollten eigentlich bereits vorliegen, jedoch musste dieser Projektbaustein mangels Schnee leider verschoben werden. Eine Freischaltung der Internetseite soll in den kommenden Monaten erfolgen.



Ausschnitt der interaktiven Panoramaaufnahme in Rott

Panoramaerlebnisturm Hohe Asch

Der neue Parkplatz und die Gestaltung des Aussichtsturms auf der Hohen Asch in Extertal-Bösingfeld konnten im Mai 2014 fertiggestellt werden. Die Fassade des Aussichtsturms erhielt nun erstmals einen Anstrich, nachdem sich der aus Stahlbeton errichtete Aussichtsturm seit seiner Erstellung sehr unattraktiv präsentierte. Unter dem Motto der Gemeinde Extertal „12 Orte - eine Gemeinde“ zieren zwölf bunte Piktogramme die grüne Außenfassade und repräsentieren jeweils einen der Extertaler Ortsteile.

Um die Erreichbarkeit des Aussichtsturms für Touristen zu verbessern, wurde zudem die Fläche vor dem Turm als Parkplatz befestigt. Die großen Pfützen, die sich stets nach Regen bildeten und die Nutzung des Parkplatzes auch noch Tage später einschränkten, gehören damit der Vergangenheit ein. Wanderern steht nun ein Parkplatz zur Verfügung, der wetterunabhängig nutzbar ist.



Der neu gestaltete Aussichtsturm

Historisches Spritzenhaus Humfeld

Die Sanierung des historischen Spritzenhauses steht kurz vor der Fertigstellung. Die Holzterasse zum Dachgeschoss und Glockenturm wurde ebenso wie die Dacheindeckung erneuert. Zurzeit ist das Spritzenhaus eingerüstet, um die Sanierungsarbeiten an der Natursteinfassade zu ermöglichen. Die Sanierung ist bis spätestens Ende Juli dieses Jahres abzuschließen.

Multifunktionshaus Erder

Um Platz für das neue Multifunktionshaus zu schaffen, musste die als Dorfgemeinschaftshaus genutzte alte Schule in Erder im April 2014 weichen. Derzeit werden die Arbeiten zum Multifunktionshaus ausgeschrieben. Der Bau des Multifunktionshauses startet voraussichtlich nach den Sommerferien. Bis Ende des Jahres sollen die Erderaner ihren neuen Treffpunkt für ihre vielfältigen Aktivitäten nutzen können.



Die Bagger schaffen Platz für das Multifunktionshaus

Erschließung touristischer Entwicklungspotenziale in Almena

Die Erstellung des naturnahen Rast- und Spielplatzes steht kurz bevor. Auf Grundlage des Freiraumkonzeptes findet der Arbeitseinsatz unter Anleitung der Ideenwerkstatt Lebens(t)raum am Freitag, den 30. Mai 2014 von 13:00 bis 18:00 Uhr und am Samstag, den 31. Mai 2014 von 09:00 bis 16:00 Uhr statt. Treffpunkt ist das Minispielfeld am Siekbachweg. Um die vielfältigen Maßnahmen in nur zwei Tagen zu realisieren, werden möglichst viele Helfer benötigt. Jeder Interessierte ist daher herzlich zur Mitarbeit eingeladen.

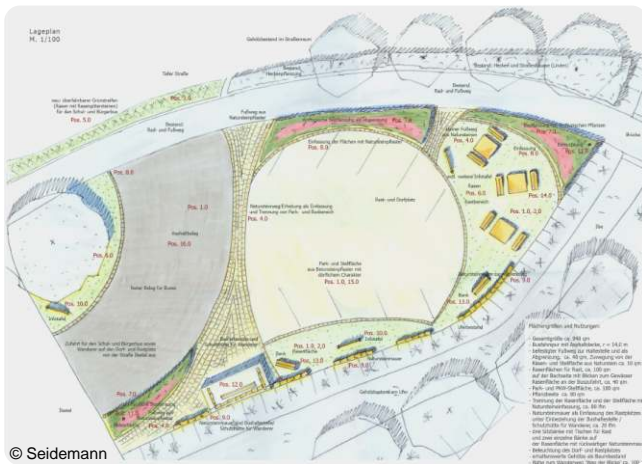
Das LEADER-Projekt sieht neben der Schaffung des Rast- und Spielplatzes die Erstellung eines Rundwegs durch den Ortskern Almenas vor. Die „Entdeckertour Almena“ führt Spaziergänger auf rund 2,5 Kilometern entlang von Infotafeln zur Ortsgeschichte. Damit der Rundweg einfach zu finden ist, wurde eigens für die Entdeckertour ein neues Markierungszeichen erstellt.



Markierungszeichen

Dorf- und Rastplatz Ilsetal

Die Planungen für den Dorf- und Rastplatz in Talle mussten überarbeitet werden, weil Straßen.NRW eine Änderung der Zufahrt forderte. Die Verlegung der Zufahrt hat den Vorteil, dass eine räumliche Trennung zwischen dem Bereich für Busse und dem Dorf- und Rastplatz herrscht. Der Aufenthaltsbereich bleibt daher vom Busverkehr unbeeinträchtigt.



Die neuen Planungen für den Dorf- und Rastplatz Ilsetal

Weg der Sinne

Zwischenzeitlich fanden mehrere Ortsbesichtigungen mit Vertretern der Dorfgemeinschaften aus Kükenbruch und Laßbruch statt, sodass die Maßnahmen konkretisiert werden konnten. Eine Änderung des Wegeverlaufs ermöglicht Wanderern einen besseren Fernblick und der Aufbau von Duftstelen ergänzt die Stationen Wasserprisma, Wasserstrudel und Summstein um den Sinn des Riechens. Der Lippische Heimatbund finanziert dankenswerterweise die Markierung des Themenwanderwegs. Die Markierungszeichen sind bereits gedruckt und können daher in Kürze entlang des Wegs angebracht werden.

Veranstaltung zu Dorfläden und Ehrenamtskneipen

Am 03. Juni 2014 findet in Meschede-Eversberg das „LEADER-Forum NRW“ zum Thema „Leben im Dorf - Dorfläden und Ehrenamtskneipen“ statt. Die Veranstaltung in der LEADER-Region „4 mitten im Sauerland“ befasst sich mit dörflicher Versorgung, die Dörfer aus eigener Kraft gemeinsam betreiben wie z. B. Dorfläden oder Dorfkneipen. Mit Anregungen und guten Beispielen sollen bei diesem LEADER-Forum neue Impulse für den Prozess der Regionalentwicklung gegeben werden.

Anmeldungen sind bis zum 01. Juni 2014 beim Regionalmanagement oder direkt beim ZeLE möglich. Das Veranstaltungsprogramm sowie den Anmeldebogen erhalten Sie auf der LEADER-Homepage und beim Regionalmanagement. Die Teilnahme an der Veranstaltung ist kostenlos.

Bitte leiten Sie diesen Newsletter an interessierte Einwohner der Region Nordlippe weiter, die sich bislang nicht am LEADER-Prozess beteiligen!

Aktuelle Informationen können Sie auf unserer Homepage www.nordlippe.de abrufen!

Impressum

LAG Nordlippe e. V.
Vorsitzender Hans Hoppenberg
Regionalmanagerin Nathalie Helling
Mittelstraße 10-12
32699 Extertal
Tel.: 05262 996826
Fax: 05262 9960827
E-Mail: info@nordlippe.net
Internet: www.nordlippe.de

